

# **Welcome to i-Scope Viewer**

**i-Scope Viewer** クイックリファレンス

**Ver. 3.0.0.0**

**Moritex**

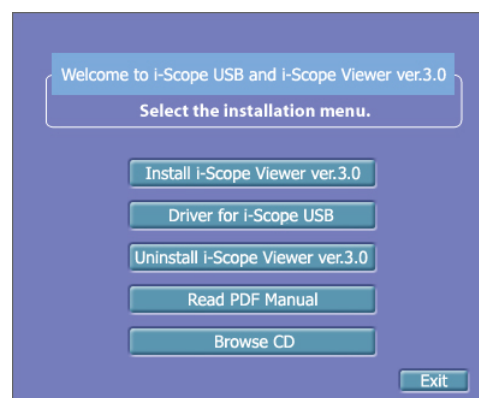
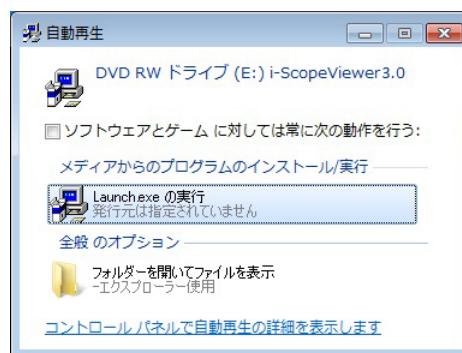
# インストール方法

## A. i-Scope Viewerのインストール

i-Scope Viewer ver.3.0はi-scope USB 2.0からの映像を映し、管理するためのソフトウェアです。i-Scope Viewer ver.3.0のインストールにはi-Scope USB 2.0に同梱されているインストールCDが必要です。

i-Scope USB 2.0をコンピュータに接続する前に、インストールCDをコンピュータに挿入して下さい。下記の画面がモニタに表示されます。もし表示されない場合は、CDの中のLaunch.exeを実行して下さい。

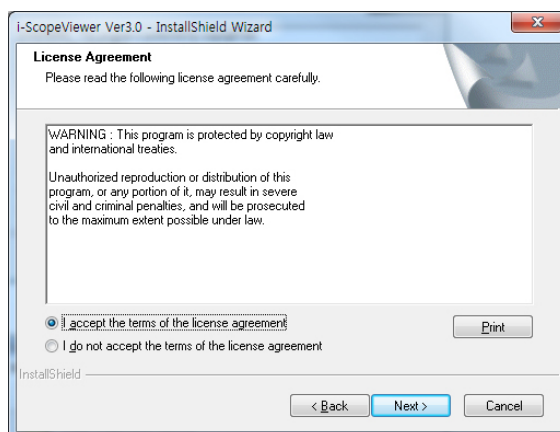
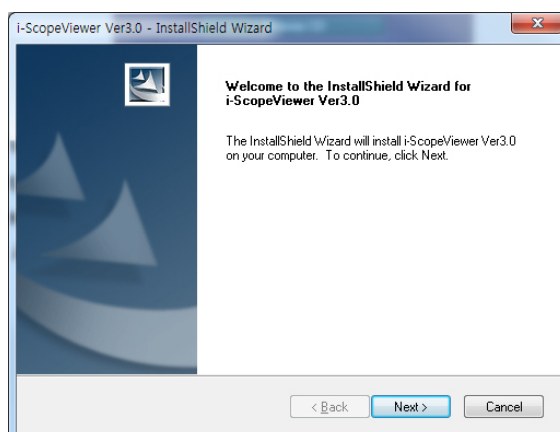
1. Launch.exeの実行を選択して下さい。

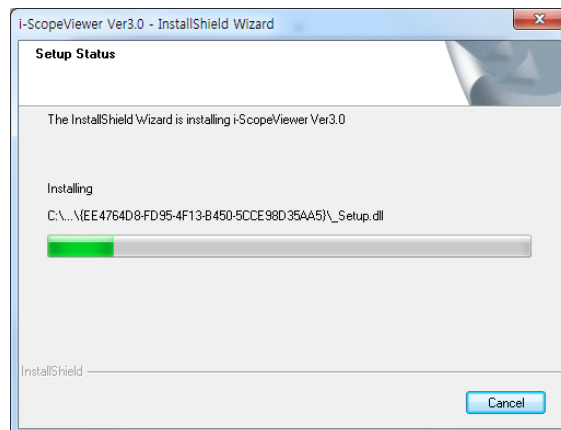
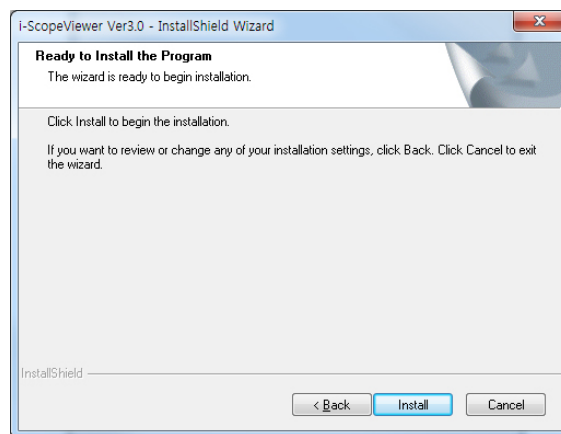
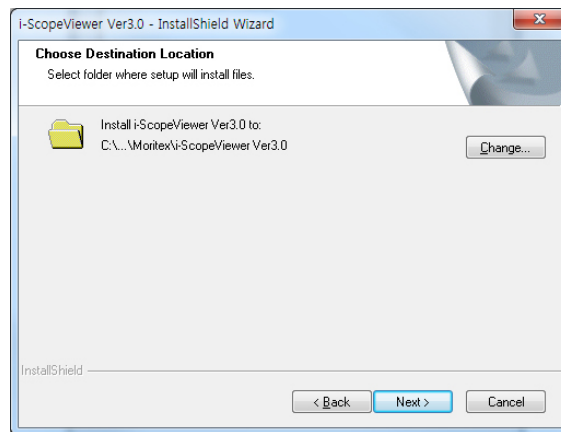


2. [Install i-Scope Viewer ver.3.0]をメニューより選択して下さい。

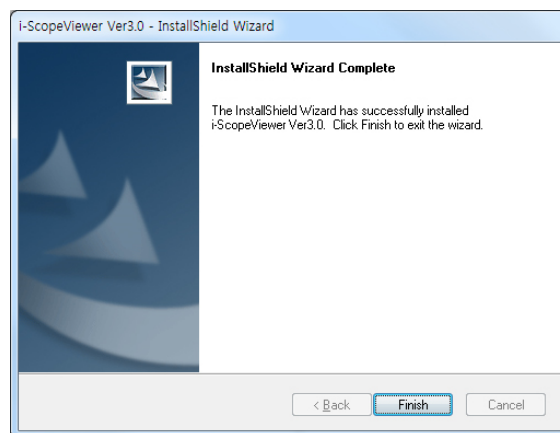


3. インストールを初めて行う場合は、下記の手順で実行されます。  
下記の表示はWindows 7の場合です。他のOSの場合は異なることがあります。  
[ユーザーアカウント制御]画面が表示された場合は、「はい」を選択します。





4. インストールが終了したら、「Finish」ボタンを押して下さい。  
メインメニューに戻ります。



## B. i-Scope USB ドライバのインストール

i-Scope USB 2.0は、肌・毛髪観察用のUSBマイクロスコープです。i-Scope USB 2.0を使用するにはドライバのインストールが必要です。

1. [Driver for i-Scope USB]をメニューより選択して下さい。



< Windows XPの場合 >

既に、「Cypress EZ-USB Example Device」がインストールされている場合は、下記の手順でアンインストールしてから、2.に進んで下さい。



[コントロールパネル]-[システム]の[ハードウェア]のタブをクリックして、[デバイスマネージャ]を表示し、「Cypress EZ-USB Example Device」を右クリックし[削除]を選択し、「OK」をクリックします。

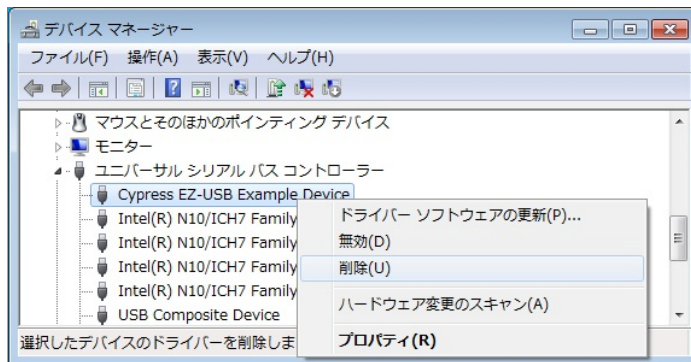


< Windows Vista ・ Windows 7 の場合 >

既に、「Cypress EZ-USB Example Device」がインストールされている場合は、下記の手順でアンインストールしてから、6.に進んで下さい。



[コントロールパネル]-[システム]-[デバイスマネージャ]のボタンをクリックして、「Cypress EZ-USB Example Device」を右クリックし、削除を選択し[このデバイスのドライバーソフトウェアを削除する]にチェックをして「OK」をクリックします。



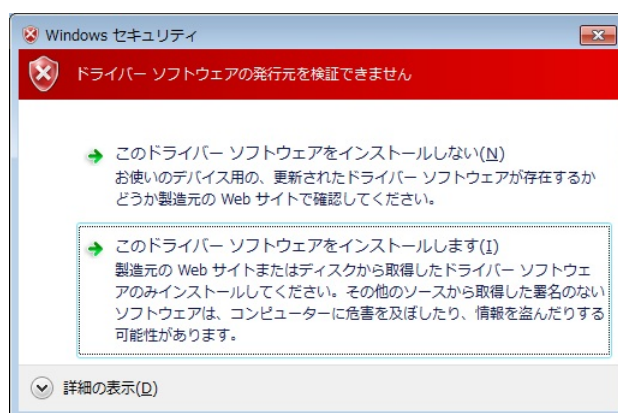
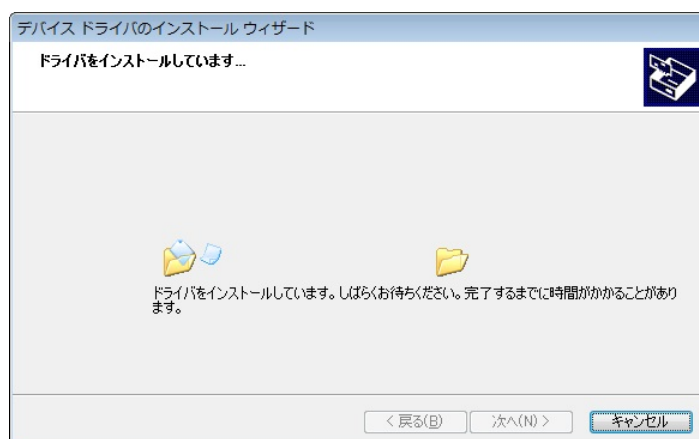
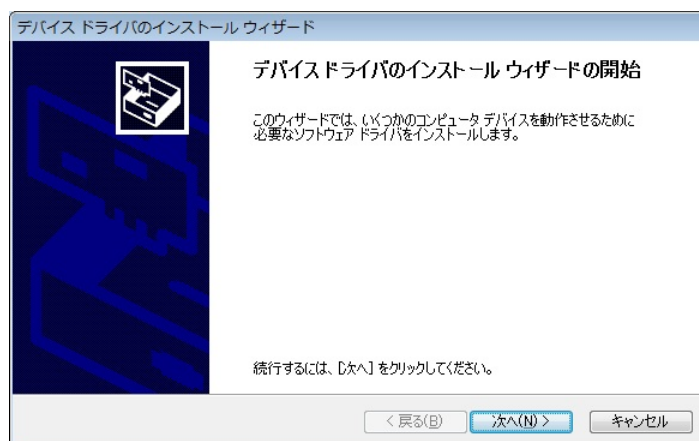
「このデバイスのドライバーソフトウェアを削除する」にチェックを入れて、「OK」ボタンをクリックします。

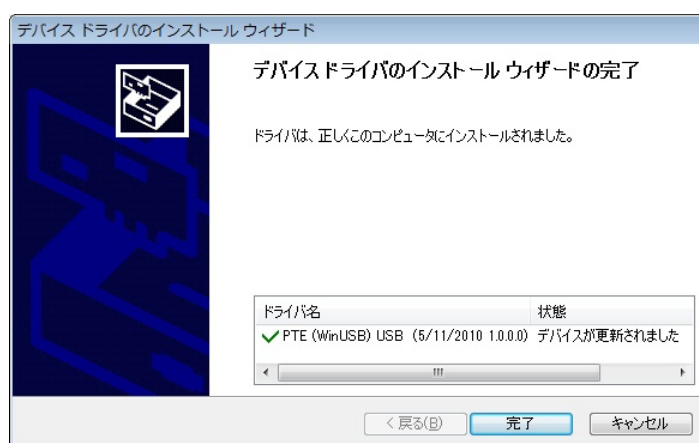
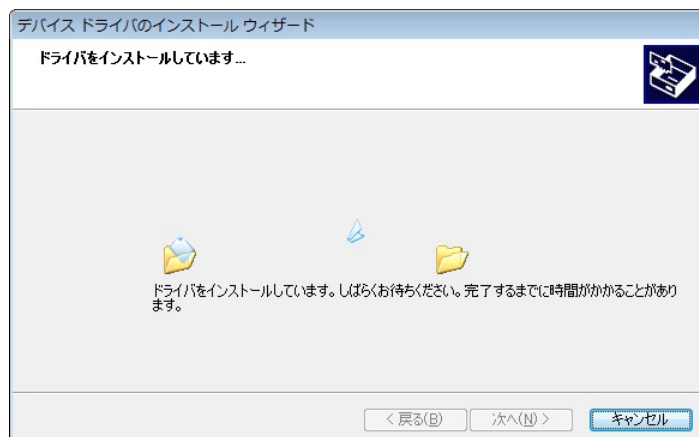


2. htmlファイルの中にインストール方法・手順が記載されています。  
インストール方法・手順をお読みいただいた後は、ブラウザを終了して下さい。
3. 引き続きドライバをインストールする場合は、コンピュータのUSBポートにi-Scope USB 2.0を接続し、手順に従ってインストールして下さい。
4. インストール終了後、画面上のメッセージボックスの指示に従って下さい。
5. インストールを確認するには、[コントロールパネル]-[システム]の[ハードウェア]のタグをクリックして、[デバイスマネージャ]をクリックして下さい。  
[USB(Universal Serial Bus) コントローラ]の中に「HNA Camera」が[!]マークなしで表示されていれば、インストールが正常に完了しています。



6. 下記の手順で実行されます。
- [ユーザーアカウント制御]画面が表示された場合は、「はい」を選択します。





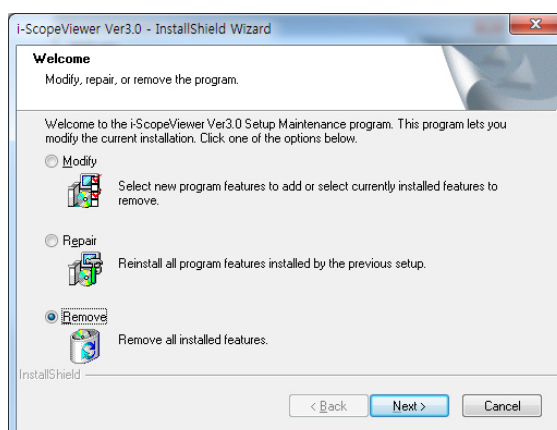
7. インストールを確認するには、[コントロールパネル]-[システム]-[デバイス マネージャ]のボタンをクリックして下さい。[ユニバーサル シリアル バス コントローラー]の中に[HNA Camera]が[!]マークなしで表示されていれば、インストールが正常に完了しています。

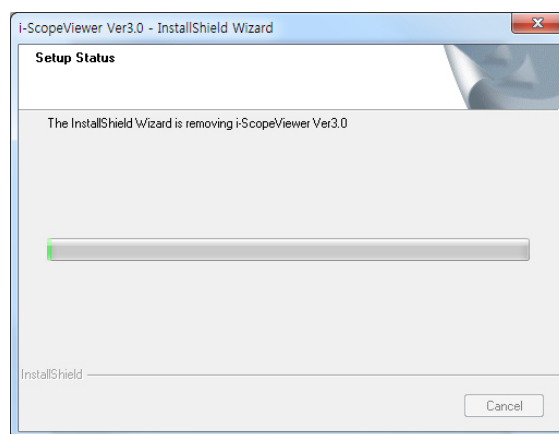
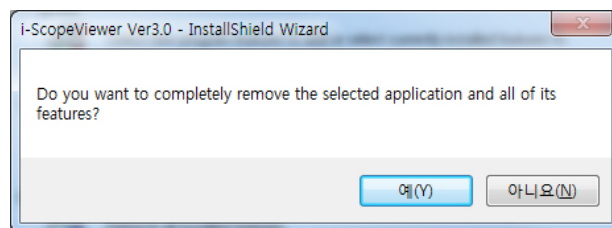
## C. ソフトウェアのアンインストール

i-Scope Viewer ver.3.0をアンインストールするには、インストールCDをコンピュータに挿入し、メニューの中から[Uninstall i-Scope Viewer ver.3.0]を選択して下さい。もしくは[コントロールパネル]-[プログラムと機能]（XPの場合は[プログラムの追加と削除]）でi-Scope Viewer ver.3.0を選択してアンインストールして下さい。

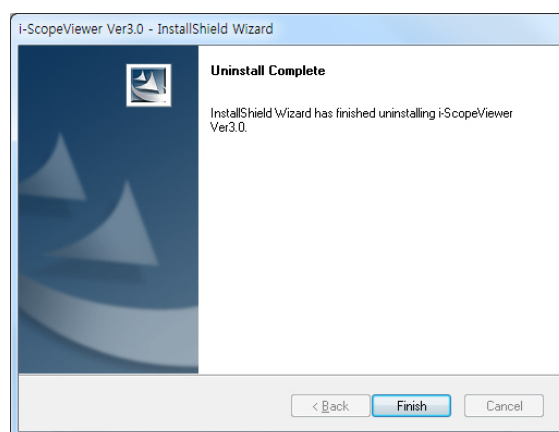


1. メニューの中の[Uninstall i-Scope Viewer ver.3.0]をクリックすると、下記の手順でアンインストールが実行されます。
2. 下記の画面で[Remove]を選び、i-Scope Viewer ver.3.0をアンインストールして下さい。





3. アンインストールが終了したら、「Finish」ボタンを押して下さい。メインメニューに戻ります。



## D. その他

1. クイックリファレンスを参照する時は、[Read PDF Manual]をクリックして下さい。

PDFファイルを表示するには、別途PDF閲覧ソフトが必要です。もしPDF閲覧ソフトをお持ちでない場合は、ダウンロードしてインストールして下さい。




2. インストールCDの中身を参照する時は、[Browser CD]をクリックして下さい。CDのディレクトリが表示されます。



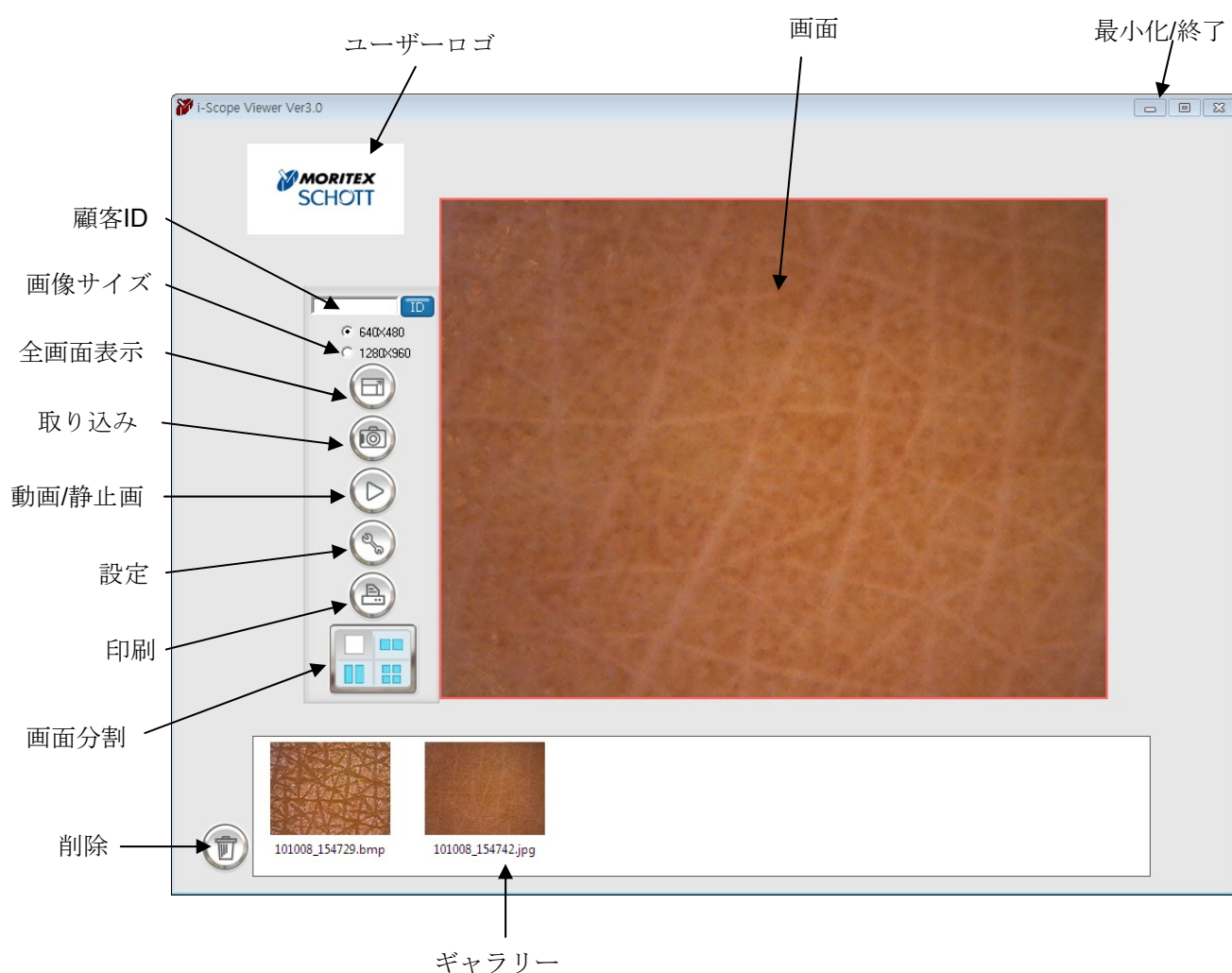
# i-Scope Viewer ver.3.0の使用方法

## A. i-Scope Viewer ver.3.0の起動

i-Scope Viewerを起動するには、デスクトップ上のアイコンをダブルクリックして下さい。もしくは[スタート]メニューから[すべてのプログラム]に入り[Moritex]の中から[i-Scope Viewer ver.3.0]を選択して下さい。


またエクスプローラを使用して[¥Program Files¥Moritex¥i-ScopeViewer Ver3.0] (64bitOSの場合は[¥Program Files(x86)¥Moritex¥i-ScopeViewer Ver3.0])で[i-ScopeViewer.exe]を直接起動できます。

i-Scope Viewer ver.3.0 メイン画面の各ボタン名称




## B. i-Scope Viewer ver.3.0の機能

### 1. ユーザーロゴ登録


「設定」の「Logo Path」からロゴ画像を登録することができます。ロゴ画像はbmp形式でサイズは150×130pixである必要があります。

### 2. 背景


「設定」の「Background Skin Path」から背景画像を登録することができます。背景画像はbmp形式でサイズ 1024×768pixである必要があります。

### 3. ID登録・検索

通常、「設定」の「Gallery Directory」で設定されたフォルダがギャラリーに表示され、そのギャラリー（フォルダ）へ画像データが保存されます。ID機能を使用すると、画像データをフォルダ毎に分けて保存することができます。

顧客ID欄にIDを入力し  ボタンをクリックすると、新規のIDフォルダがデフォルトフォルダの直下に作成され、ギャラリーがIDフォルダに変更されます。

もしこの時、顧客IDが既に登録されている場合は、フォルダが検索され、過去画像がギャラリーに表示されます。

「取り込み」ボタンによって画像は、IDフォルダに保存されます。デフォルトフォルダへ戻したい場合は、顧客ID欄を空にして  ボタンをクリックするとギャラリーはデフォルトフォルダへ変更され、通常状態へ戻ります。


### 4. Viewer機能

i-Scope USB 2.0から取り込まれた映像は画面に映し出されます。


「設定」の中の「Camera Setting」で色の調整が可能です。

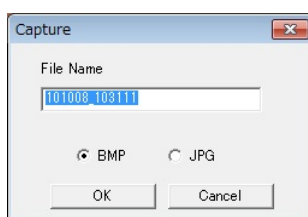
画像サイズは640×480pixと1280×960pixから選択可能です。画面には選択された画像サイズの動画が表示されます。「取り込み」をクリックすると選択したサイズで画像が保存され、ギャラリーに表示されます。

## 5. 全画面表示

「全画面表示」をクリックすると、表示サイズ1024×768pixで全画面に表示されます。マウスを左クリックすることにより、画像の動画/静止切替えが可能です。**ESC**キーかマウスを右クリックする事で、全画面表示を終了し元の表示モードに戻ります。



## 6. 画像取り込み

「取り込み」をクリックすると、画像がギャラリーに取り込まれます。「取り込み」を押すと下記のメッセージが表示され、ファイル名の入力及び保存ファイル形式を選ぶ事ができます。




ファイル名を入力しない場合は、自動的に画像の取り込み日付・時間がファイル名として登録されます。

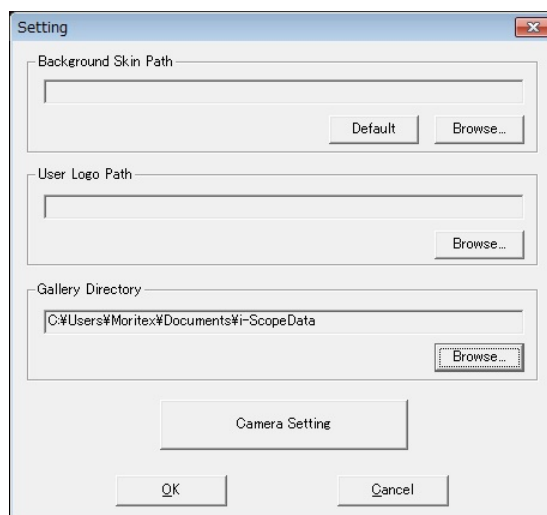
## 7. 再生/静止機能

「動画/静止画」/をクリックすると画面上の動画が静止し、もう一度クリックすると動画に戻ります。この時、画面上のアイコンも動画/静止画のモードが表示されます。



## 8. 設定機能

「設定」  をクリックすると、下記のダイアログが表示され、  
「Background Skin Path」で背景画像の登録、「Logo Path」でロゴ画像の登録、「Gallery Directory」でギャラリーの保存先を設定できます。



Background Skin Path : 背景画像の登録 (P.15参照)

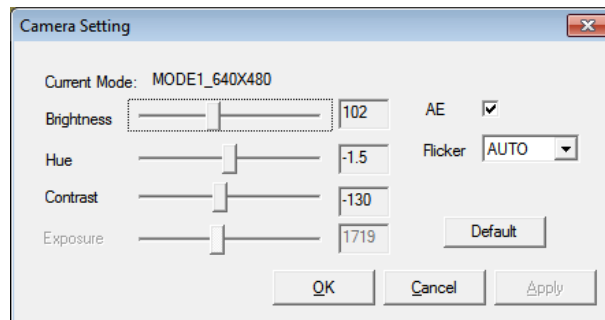
User Logo Path : ロゴ画像の登録(P.15参照)

Gallery Directory : ギャラリーの保存先の設定

「Camera Setting」ではi-Scope USB 2.0のbrightness（明るさ）、hue（色相）、contrast（コントラスト）、exposure（露出）の変更が可能です。現在のモードは「Current Mode : (照明モード、画像サイズ)」のように表示されます。「Current Mode」は次の6種類\*があります。

- MODE1\_640x480
- MODE2\_640x480
- MODE3\_640x480
- MODE1\_1280x960
- MODE2\_1280x960
- MODE3\_1280x960

※機種によって、Current Modeは4種類の場合もあります。







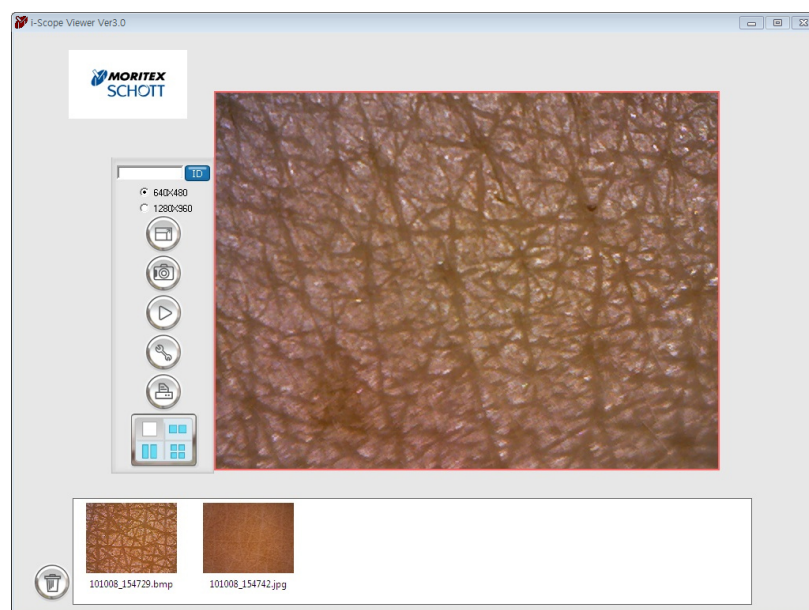
「AE」のチェックがONの時、Exposure（露出）は無効で変更できません。  
「AE」のチェックがOFFの時、Brightness（明るさ）は無効で変更できません。  
「Default」をクリックすると出荷時の設定に戻ります。

## 9. 印刷機能

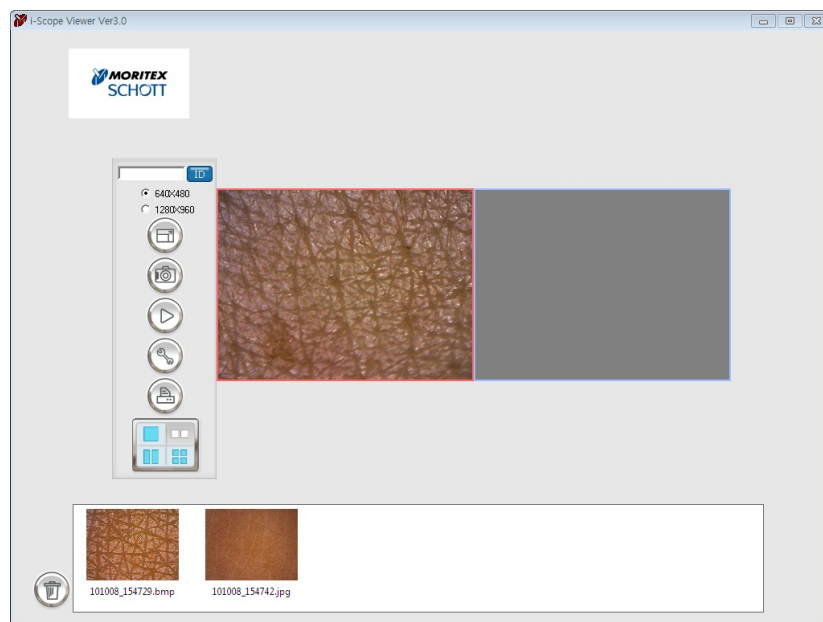
「印刷」  をクリックすると、画面上の画像が印刷されます。

## 10. 画面分割機能

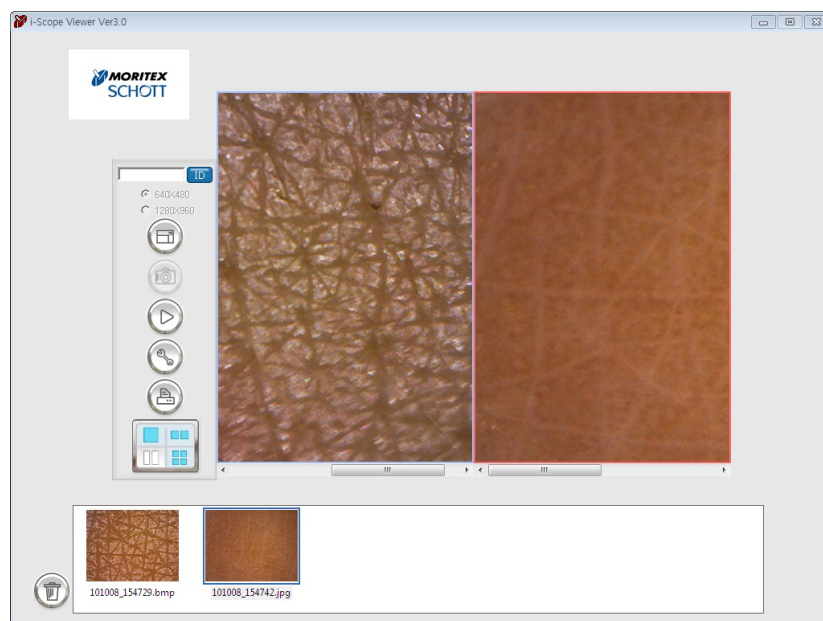
「画面分割」 、、、 で画面分割を1画面、2画面、2画面（縦長）、4分割に指定できます。



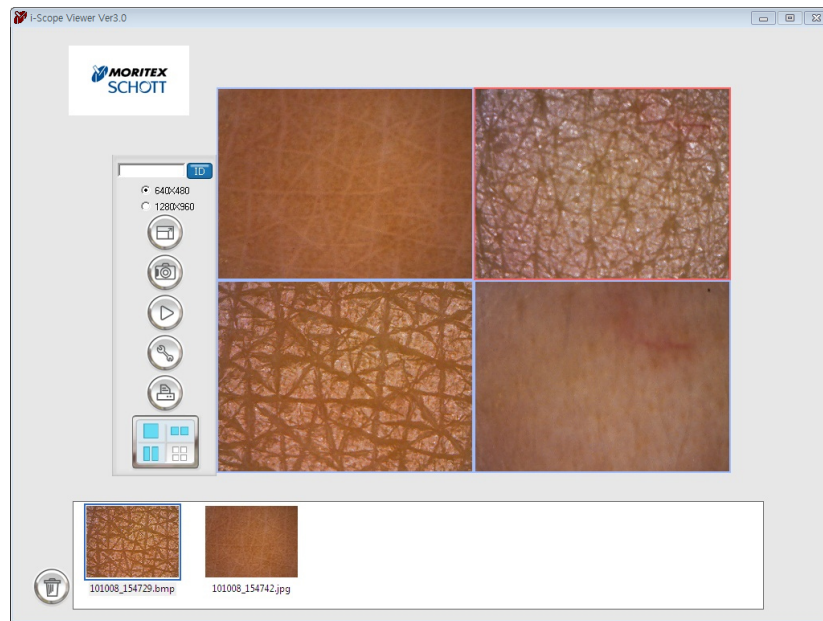
【1画面】



【2画面】



【2画面（縦長）】




【4画面】

ギャラリーに保存されている画像をダブルクリックする事により、その画像を全ての画面分割モードで見ることができます。

#### 11. ギャラリー機能

画面上の動画もしくは静止画を取り込むと、ギャラリーに保存されます。保存された画像は、ダブルクリック、もしくはマウス右クリックの「Image Preview」を選択することで画面に表示する事ができます。

#### 12. 削除機能

ギャラリー内の画像は削除  またはマウス右クリックの「Delete」で削除できます。

#### 13. 最小化/終了

「最小化」  を押すと、i-Scope Viewerが最小化されます。

「終了」  を押すとi-Scope Viewerを終了します。

#### 14. その他

ギャラリー内に保存されている画像は、マウス右クリックの機能を使用できます。

Image Preview
<u>A</u> dd Image
<u>S</u> elect All
<u>R</u> ename
<u>S</u> ave As
<u>D</u> elete
Refresh
<u>P</u> roperties

**Image Preview** : 画像を画面に表示します。

**Add Image** : コンピュータ内の全フォルダから、画像を選択して取り込みます。

**Select All** : ギャラリー内の全画像を選択します。

**Rename** : 画像のファイル名を変更します。

**Save As** : 画像のファイル名を変更して保存します。

**Delete** : 指定した画像を削除します。

**Refresh** : ギャラリー内の全画像を更新します。

**Properties** : 画像ファイルの情報を見ることができます。